

## ASL 1 MASSA

MASSA – Via Galvani, 1 – 0585.42090  
AULLA – Quartiere Gobetti – 0187.423400

## ASL 2 LUCCA

CARRAIA CAPANNONI – Via del Tiglio, 292 – 0583.449244  
BARGA – Pza Divisione Cuneese – Ponte sull'Ania – 0583.7075500  
PIAZZA AL SERCHIO – Via Comunale s.n. – 0583.60212  
CASTELNUOVO GARFAGNANA – Via dell'Ospedale

## ASL 5 PISA

PISA – Galleria G.B. Gerace, 14 – 050.954434  
PONTEDERA – Via Roma, 180 – 0587.273227  
TERRICCIOLA – La Rosa – Via Verdi 32 – 0587.635747  
VOLTERRA – Borgo S. Lazzaro, 5 – 0588.91885  
POMARANCE – Via Roma, 5 – 0588.62313  
CASTELNUOVO VAL DI CECINA – Via Verdi, ex Mattatoio pubblico – 0588.91888

## ASL 6 LIVORNO

LIVORNO – Borgo S. Jacopo, 59 – 0586.223554  
PIOMBINO – Via R. Fucini, 23/B – 0565.67524  
PORTOFERRAIO – Isola d'Elba Via Manganaro, 9 – 0565.926790  
VENTURINA – Piazza del Popolo – 0565.855356  
CECINA – Via Savonarola, 82 – 0586.614440

## ASL 11 EMPOLI ZONA VALDARNO INFERIORE

CASTELFRANCO DI SOTTO – Viale 2 Giugno, 41 – 0571.704268

## ASL 12 VIAREGGIO

VIAREGGIO – Via Fratti, 530 – 0584.6056600  
VIAREGGIO – Via dei Pioppi, 2 c/o Canile Sanitario – 0584.430589

## IZS

Istituto Zooprofilattico Sperimentale  
Lazio e Toscana  
Sezione di Pisa  
via Statale Abetone Brennero, 2  
050.553563  
pisa@izslt.it

# AVICOLI

POLLI, GALLINE, TACCHINI,  
FARAONE, ANATRE, OCHE, ECC.

- 2** Tenere i LOCALI DI RICOVERO ben areati con sufficiente illuminazione naturale. Evitare concentrazioni eccessive di animali perché questi fattori predispongono all'insorgenza di numerose malattie.



- 1** Sul pavimento predisporre una LETTIERA costituita da sabbia o trucioli di legno, da rinnovare periodicamente. La lettiera sporca deve essere depositata in apposita concimaia a tenuta oppure, a seconda delle dimensioni dell'allevamento, in qualsiasi altro contenitore e qui fatta maturare almeno un mese prima di essere usata come concime organico da spargere sul terreno.

- 3** POSATOI, ABBEVERATOI e MANGIATOIE devono essere di materiali facilmente lavabili e disinfettabili.

- 4** Nella zona esterna "di RAZZOLAMENTO" evitare i ristagni di acqua e prevedere buche con sabbia e cenere dove gli animali possono ripulirsi dai parassiti esterni.

- 5** Evitare di allevare insieme SPECIE DIVERSE (per esempio anatre con polli).

- 6** Evitare di allevare insieme animali di ETÀ DIVERSA.

- 7** Per quanto possibile, adottare il "TUTTO PIENO-TUTTO VUOTO" e tra un ciclo e l'altro pulire e disinfettare il pollaio prima di rimettere nuovi animali. La disinfezione può essere effettuata, per le strutture che lo consentono, con il fuoco oppure con prodotti disinfettanti come la varechina da bucato, diluita al 5% in acqua, o con creolina.

- 8** Evitare che PERSONE ESTRANEE entrino in allevamento, specialmente quando hanno un proprio allevamento di pollame.

- 9** RIFORNIRSI di animali da fonte sicura. Se da commerciante pretendere sempre il certificato (MOD. 4) con il quale si attesta la provenienza degli animali. Questo certificato va conservato per almeno 1 anno.

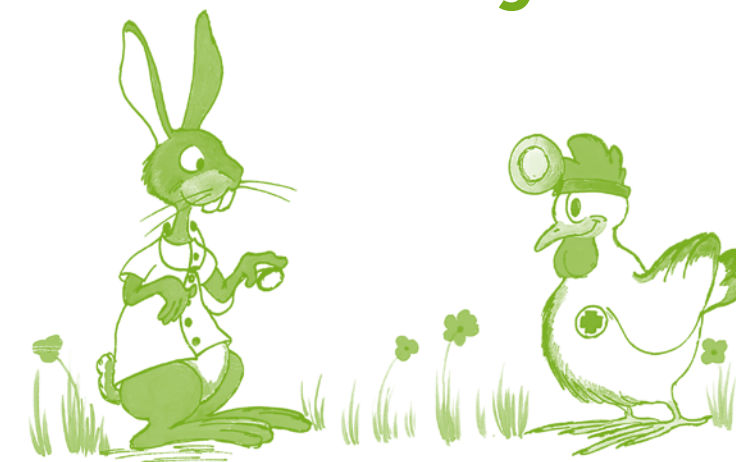


UNA  
ATTENTA CONDUZIONE  
IGIENICO-SANITARIA  
DEL POLLAIO  
CONSENTE  
UN USO MOLTO LIMITATO  
DI FARMACI,  
QUINDI DI AVERE  
ANIMALI SANI  
E DI CONSEGUENZA  
ALIMENTI SICURI  
E PRIVI DI RESIDUI

- 10** Vaccinare contro la PSEUDOPESTE AVIARE i pulcini nati in azienda.

- 11** Isolare gli ANIMALI MALATI e consultare un veterinario. Portare gli animali morti presso il Servizio Veterinario della ASL o alla Sezione dell'Istituto Zooprofilattico più vicina dove verranno effettuati, gratuitamente, gli opportuni accertamenti diagnostici ed indicati i provvedimenti terapeutici e/o profilattici da adottare.

## Animali da cortile? Sì grazie!



### L'allevamento rurale del pollo e del coniglio

Consigli tecnici, igienico-sanitari e legislativi  
per avere animali sani  
che vivono bene e  
producono alimenti sicuri.



Per ricette, informazioni e consigli rivolgersi al SERVIZIO VETERINARIO DELLA ASL e/o all'ISTITUTO ZOOPROFILATTICO

# CONSIGLI PRATICI

## PER UNA BUONA GESTIONE IGIENICO-SANITARIA dell'ALLEVAMENTO RURALE di ANIMALI da CORTILE

L'allevamento rurale per autoconsumo degli animali da cortile (volatili e conigli) è tradizione consolidata che consente di produrre, in un'ottica di sostenibilità ambientale, alimenti di qualità. Questa realtà può essere ancora migliorata con l'applicazione delle buone prassi di allevamento, nel rispetto delle esigenze fisiologiche degli animali e attraverso una attenta gestione igienico-sanitaria dell'allevamento.

# REGOLE GENERALI

**2** Per consentire un'agevole pulizia e disinfezione i RICOVERI per gli animali devono essere costruiti con materiali lisci e possibilmente lavabili.

**4** Per evitare lo sviluppo di muffe e la contaminazione da insetti e roditori i MANGIMI confezionati o sfusi devono essere conservati in luoghi asciutti e chiusi.

**1** La detenzione di animali da cortile, anche ad uso familiare, deve essere DENUNCIATA AL SERVIZIO VETERINARIO DELLA USL che attribuisce un numero di identificazione dell'allevamento e lo inserisce nell'archivio delle anagrafi zootecniche. Il numero verrà riportato su eventuali ricette veterinarie. La registrazione è gratuita, non comporta altri oneri.

**3** Per evitare la formazione di cattivi odori ed il proliferare di insetti e animali non graditi, EVITARE L'ACCUMULO DI DEIEZIONI E LETAME, non lasciare alimenti in abbondanza o loro scarti.

# CONIGLI

**2** Se allevati A TERRA, approntare la lettiera con paglia, da rinnovare spesso o su terra battuta ma da sanificare periodicamente

**3** Non posizionare i GABBIONI in corrispondenza di correnti d'aria

**4** Nel LOCALE DI ALLEVAMENTO deve essere evitata la presenza di topi, ratti, cani, gatti ed altri animali indesiderati.

**5** Evitare che PERSONE ESTRANEE entrino in allevamento, specialmente quelle che hanno un altro allevamento di conigli.

**6** Le DEIEZIONI devono essere asportate dai vassoi e comunque da sotto i gabbioni tutti i giorni, e depositate in apposita concimaia a tenuta oppure, a seconda delle dimensioni dell'allevamento, in qualsiasi altro contenitore e qui fatte maturare prima di essere usate come concime organico da spargere sul terreno.

**1** Le GABBIE per conigli devono essere in materiale facilmente lavabile, disinfettabile e resistente alla corrosione, con piano di calpestio non in metallo perché non crei lesioni ai piedi degli animali e consenta una rapida fuoriuscita di feci e urina.

**7** Rifornirsi di animali nuovi da fonte sicura e tenerli in ISOLAMENTO per almeno due settimane.

**8** VACCINARE i riproduttori ogni sei mesi contro la Mixomatosi e la Malattia emorragica o almeno una volta prima dell'inizio della stagione estiva. Per i soggetti da macello è sufficiente una sola vaccinazione intorno ai 55 giorni.

**9** Rendere leggermente acida l'ACQUA DI BEVANDA aggiungendovi aceto di vino in proporzione di due cucchiari da minestra per litro. Somministrare solo fieno asciutto e ben conservato integrando quotidianamente con paglia e/o crusca e cereali.

**10** In caso di morte di animali rivolgersi sempre al Servizio Veterinario della ASL o all'Istituto Zooprofilattico.

