

Patienten-Ratgeber

SCHÖNE ZÄHNE



**Weißer Zähne mit Bleaching
(Zahnaufhellung)**



**Veneers: Das Zahngeheimnis
vieler Stars und Prominenter**



**Unsichtbare Zahnfüllungen
aus Komposit & Keramik**

Zahnarzt Dr. Ralf Jörges • Weilmünster

Liebe Leserin, lieber Leser,

wer keine schönen Zähne hat, kennt das vielleicht:

- Man traut sich oft nicht, unbefangen zu reden und zu lachen
- Man achtet ständig darauf, dass andere die Zähne nicht sehen
- Wenn man fotografiert wird, kneift man lieber die Lippen zusammen

Das ist verständlich, denn viele Menschen achten bei anderen sehr auf das gute Aussehen der Zähne.

Manche schauen sogar als erstes darauf.

Schöne, helle und gepflegte Zähne machen attraktiv und sexy. Sie lassen einen Menschen gesund, vital und jugendlich erscheinen.

Mit schönen Zähnen kann man unbefangen reden, lachen und ganz anders auf seine Mitmenschen zugehen. Wer gerne lacht, wirkt sympathisch, umgänglich und selbstsicher. Solche Menschen sind meistens erfolgreicher im Privat- und im Berufsleben.



Zu dieser positiven Ausstrahlung wollen wir beitragen. Wir sind spezialisiert auf die ästhetische Zahnbehandlung und verhelfen unseren Patienten mit modernen Methoden zu schöneren Zähnen. Informieren Sie sich hier, wie wir auch Ihr neues Lächeln gestalten können! Oder lassen Sie sich beraten: Rufen Sie uns einfach zur Terminvereinbarung an!

Dr. Ralf Jörges

Warum und wann sind schöne Zähne besonders wichtig?



Ungezwungen lachen, wenn man fotografiert wird: Mit schönen Zähnen kein Problem!

Nach Umfragen* halten 43,5 % der Befragten gepflegte Zähne wichtig für die Attraktivität eines Menschen - noch vor den Augen oder anderen Körpermerkmalen. 88 % halten das schöne Aussehen der Zähne für einen großen Vorteil im Beruf. Aber nicht nur dort sind schöne und gepflegte Zähne wichtig. Sie sind es

- bei einem ersten Date
- für das Hochzeits-Foto
- bei jedem festlichen Anlass
- für Bewerbungsfotos und -gespräche
- immer dann, wenn man fotografiert wird
- für die berufliche Karriere
- wenn man mit Kunden zu tun hat
- und immer dann, wenn gutes Aussehen von Vorteil ist

Es gibt viele Möglichkeiten, wie wir Ihre Zähne schön gestalten und dadurch Ihr Aussehen positiv verändern können. Erfahren Sie jetzt, welche das sind!

* EMROS 2006, 400 Befragte

Mehr Informationen: www.schoene-zaehne-weilmuenster.de

Ganz oben auf der Wunschliste: Weiße Zähne!



Warum die Aufhellung beim Zahnarzt sicher ist und funktioniert, und warum das bei Mitteln aus dem Internet oder Drogeriemarkt nicht immer so ist, erfahren Sie hier.

Viele Menschen wünschen sich weißere Zähne und in den meisten Fällen ist das auch problemlos möglich. Allerdings kommt es sehr darauf an, wie und von wem die Zahnaufhellung durchgeführt wird.

In der Zahnarztpraxis werden die Zähne vor dem Bleaching kontrolliert, weil Defekte in den Zähnen zu Schäden durch das Aufhellungsmittel führen könnten. Außerdem werden die

Zähne vor dem Bleaching professionell gereinigt, damit keine Beläge das Aufhellungsergebnis beeinträchtigen.

In der Zahnarztpraxis werden als Medizinprodukte zugelassene Aufhellungsmittel (Bleaching-Gele) verwendet, deren Zusammensetzung genau bekannt ist, die richtig dosiert sind und einen neutralen pH-Wert haben. Dadurch ist das Bleaching sicher und es kommt weniger häufig zu Zahnempfindlichkeiten. Professionelle Bleaching-Gele härten sogar den Zahnschmelz!

Beim Bleaching in der Zahnarztpraxis werden die Zähne um fünf bis neun Farbstufen heller, was mit einer sog. Farbskala (Foto) exakt gemessen werden kann. Die Zähne bleiben drei bis fünf Jahre lang heller und können jederzeit mit wenig Aufwand wieder aufgehellert werden.

Mit Aufhellungsmitteln aus dem Internet oder dem Drogeriemarkt werden die Zähne meistens nicht so hell und bleiben es auch nicht so lange. Wenn die Präparate falsch dosiert sind oder einen sauren pH-Wert haben, können sie das Zahnfleisch reizen, zu Zahnempfindlichkeiten führen und den Zahnschmelz angreifen. Sparen Sie also nicht am falschen Platz und vertrauen Sie Ihre Zähne nur Profis an!

Welche Möglichkeiten der Zahnaufhellung gibt es?

Prinzipiell gibt es drei Arten der Zahnaufhellung:

Beim sog. **Power-Bleaching**, das wir anwenden, wird die Zahnaufhellung von geschulten Fachkräften in unserer Praxis durchgeführt. Das dauert nur eineinhalb bis zwei Stunden. Danach sind die Zähne sichtbar weißer. Power-Bleaching ist ideal für alle, die schnell weiße Zähne brauchen: Für ein erstes Date, das Hochzeits-Foto oder für eine Bewerbung...

Für das sog. **Home-Bleaching** (die Zahnaufhellung zu Hause) bekommt der Patient von der Zahnarztpraxis ein individuell für ihn zusammengestelltes Bleaching-Set. Damit kann er seine Zähne innerhalb von zwei bis drei Wochen deutlich aufhellen.

Es können aber auch **einzelne dunkle Zähne** aufgehellert werden. Das sind meistens Zähne, die abgestorben sind und sich danach dunkel verfärbt haben. Mit der Einzelzahnaufhellung können sie in vielen Fällen optisch wieder an die Nachbarzähne angepasst werden.



Beim Bleaching durch die Zahnarztpraxis werden Zähne um fünf bis neun Stufen weißer und bleiben es drei bis fünf Jahre lang. Selber aufgehellte Zähne werden meistens nicht so hell und bleiben es auch nicht so lange.

Persönliche Beratung: Telefon: 06475 - 61 01

Das Zahngeheimnis vieler Stars und Prominenter: Veneers!

Vielleicht haben Sie schon manchmal gefragt, warum viele Stars und Prominente so schöne Zähne haben und ob die alle echt sind. Vor allem aber: Ob Sie selbst auch so schöne Zähne haben können? Hier bekommen Sie die Antworten:

Das Geheimnis hinter vielen perfekt aussehenden Zähnen sind oft sog. Veneers. Das sind hauchdünne Verblendschalen aus Keramik, die wie eine „Fassade“ stabil und haltbar auf den Zahnoberflächen befestigt werden.

Erfinden wurden sie übrigens um 1937 in Hollywood: Der amerikanische Zahnarzt *Charles Pincus* hat damit das Lächeln der Schauspielerin *Norma Jean Baker* verschönert, die später als *Marilyn Monroe* weltberühmt wurde.

Es gibt sie aber auch für „Normalsterbliche“: Veneers sind die ideale Lösung für alle Fälle, in denen

- Zähne abgenutzt oder verkürzt sind
- Ecken der Zähne abgebrochen sind
- Zahnoberflächen dunkel oder fleckig sind
- Zähne leicht gedreht oder gekippt stehen
- Zwischen den Zähnen kleine Lücken vorhanden sind
- Zähne keine normale Form haben



Echt oder nicht echt? Veneers sind von natürlichen Zähnen nicht zu unterscheiden!

Mit Veneers können unschöne Zähne wieder eine perfekte Form und Farbe bekommen und kleine Lücken zwischen den Zähnen geschlossen werden.

Das Beste daran ist: Die Zähne müssen dafür kaum und in manchen Fällen gar nicht abgeschliffen werden! Warum das so ist, erfahren Sie jetzt:

Welche Vorteile haben Veneers und wie lange halten sie?



Einzelnes Keramik-Veneer: Natürliche Form und Farbe, die nach den Wünschen des Patienten gestaltet werden können

Da Veneers hauchdünn sind, müssen die Zähne dafür kaum oder gar nicht abgeschliffen werden. Veneers werden in einem speziellen Verfahren (der sog. Adhäsivtechnik) fest und dauerhaft auf den Zahnoberflächen befestigt. Obwohl sie sehr dünn sind, haben Veneers dadurch eine sehr lange Haltbarkeit, die nach unserer Erfahrung bei über 20 Jahren liegen kann.

Die Form und Farbe kann individuell nach den Wünschen des Patienten gestaltet werden. Das Ergebnis sind perfekt schöne Zähne, die nicht von natürlichen zu unterscheiden sind. Veneers laufen zum Zahnfleischrand hin dünn aus und reizen deshalb das Zahnfleisch nicht, wie das manchmal bei Zahnkronen der Fall ist.

Auf der Keramikoberfläche setzen sich auch keine Tee-, Kaffee- oder Raucherbeläge fest und Veneers behalten ihre helle Farbe über all die Jahre bei.

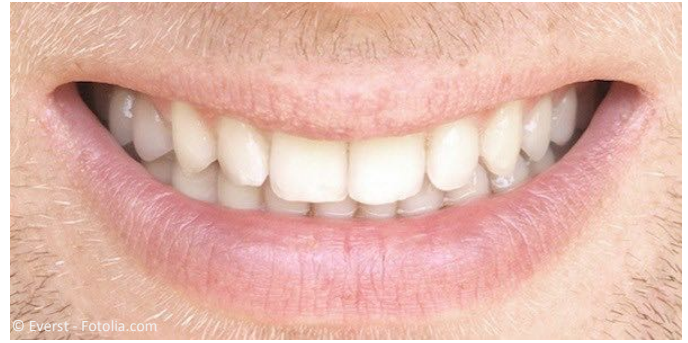
Wenn Sie auf Ihre schönen Zähne angesprochen werden wollen, sind Veneers die perfekte Lösung für Sie!

Mehr Informationen: www.schoene-zaehne-weilmuenster.de

„Unsichtbare“ Füllungen an den Schneide- und Eckzähnen



Vorher: Einfache Kunststoff-Füllung an einem Schneidezahn, die als dunkler Fleck sichtbar ist.



Nachher: Farblich individuell angepasste, geschichtete Komposit-Füllung, die nicht sichtbar ist.

Bei Schneide- und Eckzähnen kommt es besonders darauf an, dass Füllungen nicht sichtbar sind. Das verlangt einige Kunstfertigkeit, weil die Zähne in sich verschiedene Farbnuancen haben: Sie sind im Zahnhalsbereich dunkler und zur Schneidekante hin heller und etwas transparent.

Normale Frontzahn-Füllungen aus Kunststoff werden in einer Schicht und in einer Standardfarbe gemacht. Diese Farbe passt nicht immer zum Zahn und kann etwas dunkler oder heller sein. Die Füllung ist dann als "Fleck" sichtbar.

Mit hochwertigen **Komposit***-Füllungen, die in mehreren Schichten und individuell ausgewählten Farben gestaltet werden, können wir die Farbnuancen und die Transparenz der Zähne nachahmen. Solche Füllungen sind später für andere nicht sichtbar und verfärben sich auch kaum.

* Komposite sind keramikverstärkte Kunststoffe, die sich farblich besser an die Zähne anpassen lassen und eine längere Haltbarkeit als einfache Kunststoffe haben. Sie lassen sich auf Hochglanz polieren und setzen deshalb nicht so leicht Beläge an.

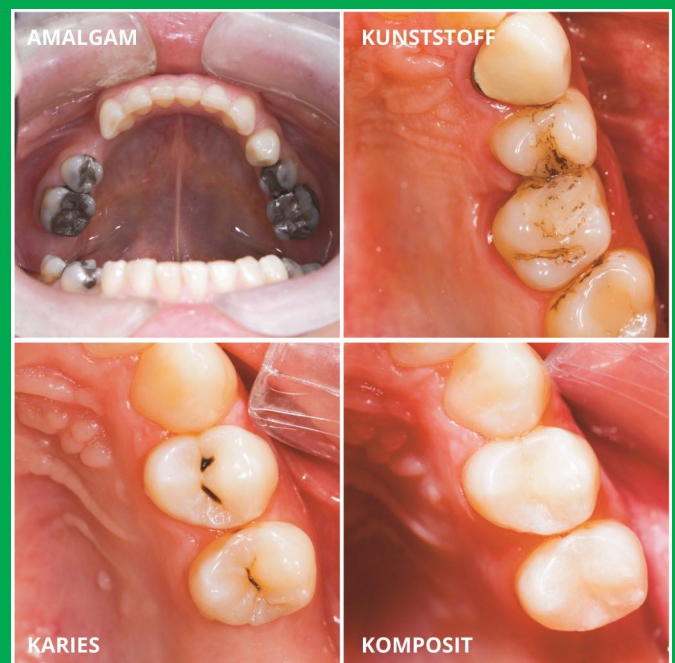
Seitenzähne: Ästhetische Komposit-Füllungen statt Amalgam

Für das Seitenzahngebiet bezahlen gesetzliche Krankenkassen Amalgam-Füllungen oder einfache Füllungen aus Kunststoff.

Das dunkle Amalgam ist nicht nur optisch störend. Es ist auch umstritten wegen des darin enthaltenen Quecksilbers und dessen fragliche Auswirkungen auf die Gesundheit.

Einfache Kunststoff-Füllungen halten nur etwa zwei bis vier Jahre. Sie nutzen sich ab und verfärben sich im Laufe der Zeit dunkel. Außerdem kann sich an den Füllungsrandern Karies bilden.

Die hochwertige und haltbare Alternative zu Amalgam und Kunststoff sind **Komposit-Füllungen**. Sie passen sich farblich perfekt an die Zähne an und sind deshalb nicht zu sehen. Außerdem nutzen sie sich kaum ab und halten nach unserer Erfahrung acht Jahre und länger. Sie haben eine glänzende Oberfläche, setzen kaum Beläge an und verfärben sich so gut wie nicht.



Oben links: Amalgam-Füllungen. Oben rechts: Verfärbte Kunststoff-Füllungen. Unten links: Karies an zwei kleinen Backenzähnen. Unten rechts: Unsichtbare Komposit-Füllungen an Stelle der früheren Karies.

Persönliche Beratung: Telefon: 06475 - 61 01

Keramik-Inlays: Premium-Füllungen für Seitenzähne



Keramik hat als Material für Zahnfüllungen und Zahnersatz viele Vorteile: Sie

- ist sehr gut körperverträglich
- hat eine ähnliche Härte wie der Zahnschmelz
- nutzt sich kaum ab
- hat eine sehr lange Haltbarkeit von zehn bis zwanzig Jahren
- verfärbt sich nicht im Laufe der Zeit
- setzt keine Tee- oder Raucherbeläge an
- reizt nicht das Zahnfleisch

Keramik-Inlays werden als sog. „Einlage-Füllungen“ außerhalb des Mundes hergestellt und in einem Stück in die Zähne eingesetzt. Das geschieht mit der sog. „Adhäsiv-Technik“. Dabei werden Inlay und Zahn fest miteinander verbunden. Es bleibt kein Randspalt, in den Bakterien eindringen und Karies verursachen könnten. Durch die feste Verbindung wird der Zahn zusätzlich stabilisiert.

Das alles hat den Vorteil, dass die Zähne über einen langen Zeitraum sicher versorgt sind und die Patienten nicht so oft ihre Füllungen erneuern lassen müssen. Keramik-Inlays haben eine natürliche Zahnfarbe und sind deshalb von anderen nicht zu sehen.



Keramik-Inlay: Einlage-Füllung, die außerhalb des Mundes hergestellt und in einem Stück in den Zahn eingesetzt wird.

Deswegen und wegen der guten Körperverträglichkeit entscheiden sich Patienten, die das Beste für sich wollen, oft für Keramik-Inlays.

Wenn Sie auf der sicheren Seite sein und Ihre Zähne optimal, ästhetisch und langfristig gut versorgt haben wollen, sind Keramik-Inlays die beste Wahl.

Keramik-Zahnersatz: Stabil, ästhetisch und gut körperverträglich



Zahnbrücke aus reiner Keramik: Reizt nicht das Zahnfleisch und es sind keine dunklen Metallränder sichtbar.

Zahnersatz soll nicht nur so beschaffen sein, dass man damit alles essen kann, was man mag. Er soll auch natürlich aussehen und vor allem gut körperverträglich sein.

Normale Zahnkronen und Zahnbrücken bestehen aus einem Metallgerüst, das mit Keramik überzogen ist. Dadurch wirkt der Zahnersatz oft nicht so natürlich. Das Metall kann das Zahnfleisch reizen und als dunkler Rand sichtbar sein, wenn sich das Zahnfleisch zurückzieht.

Bei Kronen und Brücken aus reiner Keramik ist das nicht der Fall. Sie haben ein natürlich schönes Aussehen und reizen das Zahnfleisch nicht. Es sind auch keine dunklen Ränder am Übergang zum Zahnfleisch sichtbar.

Vor allem aber ist Keramik sehr viel besser körperverträglich als Zahnersatz-Metalle und wird deshalb von Patienten bevorzugt, die Wert auf ihre Gesundheit legen.

Mehr Informationen: www.schoene-zaehne-weilmuenster.de

Manchmal notwendig: Kleine „Schönheits-Reparaturen“



Vorher: Abgebrochene Ecke an einem Schneidezahn



Nachher: Eckenaufbau aus Komposit als Soforthilfe

Manchmal haben Zähne auffällige Schönheitsfehler, die störend wirken:

- eine Ecke ist abgebrochen
- die Schneidekanten der Zähne sind unregelmäßig und rau
- auf der Zahnoberfläche sind dunkle oder weiße Flecken
- zwischen den Schneidezähnen ist eine kleine Lücke
- die Zähne haben keine schöne Form

Solche Schönheitsfehler lassen sich oft schnell und einfach beheben. Abgebrochene Ecken können mit einem Komposit wieder angefügt werden. Ästhetischer und haltbarer sind in

solchen Fällen allerdings Veneers (siehe Seite 4). Das gilt auch, wenn zwischen den Zähnen kleine Lücken sind.

Wenn Schneidekanten unregelmäßig und rau sind, können sie meistens durch sanftes Schleifen begradigt werden. Kleine dunkle oder weiße Flecken auf der Zahnoberfläche können wir mit sanften Methoden beseitigen.

Wenn Zähne eine unnormale Form haben oder zu klein sind, können wir ihnen mit Veneers oder Keramik-Kronen eine ansprechende Form geben. Lassen Sie sich von uns beraten, wenn Sie solche Schönheitsfehler beseitigt haben wollen!

Glänzend reine Zähne und gesundes Zahnfleisch

Manchmal sind es nur Beläge auf den Zähnen, die störend wirken: Von Tee, Kaffee, Cola oder vom Rauchen. Eine der einfachsten und schnellsten Möglichkeiten, den Zähnen ein besseres Aussehen zu geben, ist die regelmäßige Professionelle Zahnreinigung (PZR).

Sie dient nicht nur dem besseren Aussehen, sondern schützt auch vor Karies, Parodontitis und Mundgeruch. Außerdem verringert sie das Risiko für Herzinfarkt, Hirnschlag und andere Erkrankungen*.

Regelmäßige Professionelle Zahnreinigung sorgt auch für ein gesundes Zahnfleisch: Es ist hellrosa, nicht geschwollen und blutet nicht, wenn man in einen Apfel beißt oder die Zähne putzt.

Nicht nur schöne weiße Zähne, auch ein gesundes Zahnfleisch trägt zum guten Aussehen bei!

*Quelle: Deutsche Gesellschaft für Parodontologie e.V. (Herausgeber): "Parodontitis 2010 - Das Risikokompodium". Quintessenz-Verlag, Berlin u.a. 2010.



Attraktiv: Glatte Zahnoberflächen ohne Beläge und ein gesundes Zahnfleisch

Persönliche Beratung: Telefon: 06475 - 61 01

Schöne Zähne: Mehr Sicherheit und Lebensqualität

Wenn Sie unzufrieden mit dem Aussehen Ihrer Zähne sind und sich dadurch manchmal gehemmt fühlen im Umgang mit anderen, lässt sich das ändern!

Mit den modernen Methoden der ästhetischen Zahnmedizin können wir heute fast in jedem Fall ein attraktives und sympathisches Lächeln gestalten: Mit natürlich wirkenden, schönen und weißen Zähnen und einem gesunden Zahnfleisch. Sie müssen es nur wollen.

Gönnen Sie sich das gute Gefühl von mehr Selbstsicherheit mit schönen Zähnen und einer positiven Ausstrahlung!

Wir unterstützen Sie dabei.

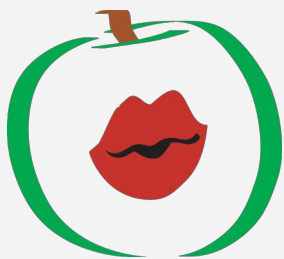
Ihr Dr. Ralf Jörges



Ihr direkter Draht zu schönen Zähnen:



Wenn Sie noch Fragen haben oder eine persönliche Beratung wünschen, sind wir gerne für Sie da. Rufen Sie uns einfach an und vereinbaren Sie Ihren persönlichen Beratungstermin: **Telefon: 06475 - 61 01**



Zahnarzt- und Prophylaxe-Praxis
Dr. Ralf Jörges
Altebergstraße 18
35789 Weilmünster-Laubuseschbach
Telefon: 06475 - 61 01
www.schoene-zaehne-weilmuenster.de



IMPRESSUM

Herausgeber und inhaltlich verantwortlich gemäß § 55, Abs. 2, RStV:
Dr. Ralf Jörges
Altebergstraße 18
35789 Weilmünster-Laubuseschbach
Telefon: 06475 - 61 01
Gesetzliche Berufsbezeichnung: Zahnarzt | Approbation und Staat der Verleihung der Berufsbezeichnung: Deutschland
Kammerzugehörigkeit:
Landes Zahnärztekammer Hessen, Rhonestraße 4, 60528 Frankfurt a.M.
Aufsichtsbehörde:
Kassenzahnärztliche Vereinigung Hessen, Lyoner Str. 21, 60528 Frankfurt a.M.

BILDQUELLENNACHWEISE

Titelseite: Paar © Daniel L. - PeopleImages.com | Bleaching: © RioPatuca Images - Fotolia.com | Dame Veneers: © vgstudio - Fotolia.com | Herr Füllungen: © Rostislav Sedlacek - Fotolia.com |
Seite 5: Amalgam-Füllungen: © Alexander Ruiz - Fotolia.com | Kunststoff-Füllungen: © Sandor Kacso - Fotolia.com | Karies: © Sandor Kacso - Fotolia.com | Komposit-Füllungen: © Sandor Kacso - Fotolia.com
Seite 6: Siegel „Premium“: © mushan - Fotolia.com
Rückseite: Dame: © Picture Factory - Fotolia.com
Praxis-Logo: © Eigener Entwurf
Foto Zahnarzt: © Eigene Aufnahme

Persönliche Beratung: Telefon: 06475 - 61 01